

**1.** Ən vacib əlamət: yeniyetmənin əhval-ruhiyyəsi anlaşılmayan səbəblərdən tez-tez dəyişir və vəziyyətə uyğunlaşmır: qalmaqal vaxtı xoşqəlblilik və yumşaqlıq və ya, əksinə, sakit vəziyyətdə tez qıcıqlanma halları olur;

**2.** Yuxunun pozulması: ola bilər ki, uşaq gecə çox gec yatır və səhərlər yatıb qalır, bütün məşğələlərə gecikir, dərslərdə yuxulayır;

**3.** Təhsilə və hobbiyə maraq itir, müvəffəqiyyət azalır. Fikir dağınıqlığı və unutkanlıq yaranır, yaddaş və qavrama qabiliyyəti zəifləyir;

**4.** Dərmanlara, onların xüsusiyyətlərinə və effektivliyinə maraq artır. Yeniyetmə dərman qutusunda saxlanılan dərmanlara və ya müxtəlif kimyəvi preparatlara (kalium-permanqanat məhluluna, sirkə turşusuna və s.) maraq göstərir. Bəzi hallarda kimya dərslərinə maraq (başqa fənlərdən fərqli olaraq) özünü büruzə verir;

**5.** Aqressiya artır, bu, yaşlıları ilə münaqişələrdə və böyüklerin təhqiri zamanı özünü göstərir;

**6.** Dərslərin (məşğələlərin) buraxılması "xəstəlik" üzrə artır, yeniyetmə həkimdən arayış gətirə və ya valideynləri onun "xəstəlik" faktını (əsl səbəbini gizlətmək məqsədilə) təsdiq edə bilərlər;

**7.** Yeniyetmə dərslərdən vaxtaşırı icazə alır və həqiqətən xəstə görünür, lakin növbəti gün məktəbə tamamilə sağlam qayıdır. Bu halda onun dərslərini buraxması üçün növbəti icazəsinə imtina edilərsə, yeniyetmə çox kəskin reaksiya verə bilər;

**8.** Yeniyetmə zahiri görünüşünü dəyişə bilər: o ilk vaxtlarda qəsdən cəlbedici,

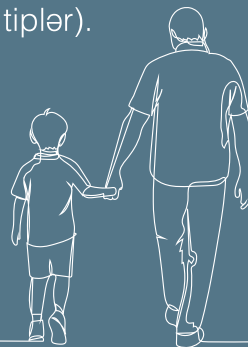


Narkomanlığa və Narkotik Vasitələrin Qanunsuz Dövriyyəsinə Qarşı Mübarizə üzrə Dövlət Komissiyasının daimi fəaliyyət göstərən işçi qrupu

ekstravaqant, asılılığın daha gec mərhələlərində isə görkəmsiz, səliqəsiz olur.

### **PAM istifadəsinin fizioloji əlamətləri:**

- ▶ Solğunluq və ya dəridə qızartılar,
- ▶ Genişlənmiş və ya daralmış göz bəbəkləri,
- ▶ Qızarmış və ya bulanıq gözlər,
- ▶ Əlaqəsiz, yavaşımış və ya sürətlənmiş nitq,
- ▶ İştahanın itməsi, arıqlama və ya bəzən həddindən artıq qida qəbul etmə,
- ▶ Xronik öskürək,
- ▶ Hərəkətlərin pis koordinasiyası (uçunma və ya bədrəmə),
- ▶ Arterial təzyiqin kəskin yüksəlməsi,
- ▶ Mədə-bağırsaq sistemində problemlər (qəbizlik və ya ishal).
- ▶ Xarakterin xüsusiyyətləri (psixoaktiv maddələrə meyillilikdə ən təhlükəli olan: isterik, hipertimik, epileptoid, konform və daimi olmayan tiplər).



**802 qaynar xətt**



# Valideynlər üçün tövsiyə

[www.nmdk.gov.az](http://www.nmdk.gov.az)

# Psixoaktiv maddələr haqqında məlumat

İnsanın psixi və fiziki vəziyyətini dəyişən, asılılıq yarada bilən, narkotik vasitələrin və psixotrop maddələrin siyahısına daxil edilmiş kimyəvi və ya bitki tərkibli maddələr psixoaktiv maddələr (PAM) adlanır (məsələn: heroin, metadon, çətənə preparatları, kokain, tiryək və başqaları).

Psixoaktiv maddələrin istifadəsi nəticəsində son dərəcə ağır psixi və davranış pozuntuları, psixi və fiziki asılılıq, mənəvi-etik deqradasiya (şəxsiyyətin pozulması), cəmiyyətə zidd davranış və orqanizmdə patoloji dəyişikliklərin yaranması inkişaf edir.

Psixoaktiv maddələrin ilk dəfə istifadəsinə səbəb olan üç qrup risk faktorları mövcuddur: **bioloji, sosial və sosial-psixoloji, şəxsi psixoloji.**

## Ø Bioloji

- ▶ İrsiyyətində alkoqolizm, psixoaktiv maddələrdən istifadə etmə, psixi xəstəlik,
- ▶ Patoloji hamiləlik (toksikozlar, eklampsiya, nefritlər və s.), həmçinin hamiləlik zamanı anada yaranan xəstəlik və travmalar,
- ▶ Doğuş patologiyaları (asfiksiya, doğuş travmaları və s.),
- ▶ Şüurun itirilməsi ilə müşahidə olunan kəllə-beyin travmaları,
- ▶ Həyatının ilk illərində keçirdiyi ağır xəstəliklər,
- ▶ Fiziki inkişafda ləngimə və ya sürətlənmə (akselerasiya),

- ▶ Psixi inkişafda ləngimə,
- ▶ Psixi patologiyalar (şəxsiyyətin pozulması, şizofreniya, oliqofreniya, depressiya, intihar meyilləri və s.),
- ▶ Uşaqlıq dövründə keçirilmiş nevroitik pozuntular (nevro-loji əlamətlər) (4 yaşdan sonra enurez, gecə qorxuları, pəltəkləmə, tiklər və s.),
- ▶ Yeniyetmə yaş dövrü.

Bioloji amillər beyinin funksional imkanlarına təsir edir, onun informasiya daşımaq qabiliyyətini azaldır və ya davamlı yükləyir, bu intellektual (zehni inkişaf) səviyyədən çox emosional sahəyə təsir edir.

## Sosial və sosial-psixoloji

- ▶ Ailə tərkibinin dəyişilməsi (natamam ailə, atalığın (anlığın) olması, ögey qardaş və bacılar),
- ▶ Qeyri-kafi ictimai-məişət şəraitində yaşayan ailə,
- ▶ Valideynlərin uşağın maddi vasitələrdən istifadəsinə nəzarət etməməsi,
- ▶ Ailədə alkoqoldan və psixoaktiv maddələrdən istifadə (davranış modeli kimi),
- ▶ Tərbiyə vermə tərzində pozuntular (hiperproteksiya, hipoproteksiya, ailədə uşaqla qəddar rəftar, valideynlər arasında anlaşılmazlıq, ailədə mənəvi və əxlaqi dəyərlərin aşağı olması),
- ▶ Valideynlərin həddən artıq məşğul olması, uşaqları ilə əlaqələrin az olması,
- ▶ Psixoloji travmalar (yaxın insanın ölümü,

- valideynlərin boşanması, zorakılıq),
- ▶ Uşağın boş vaxtının çoxluğu, məşğuliyyətinin az olması (bekarlıq, darıxma),
- ▶ Uşağın antisosial qruplarla əlaqəsinin olması və PAM-ə əlçatanlıq.

## Şəxsi psixoloji risk amilləri

- ▶ Özünə inamsızlıq,
- ▶ Qrup konformluğu (qrupun təsirinə tabe olma meyili),
- ▶ Özünə nəzarətin və şəxsi intizamın çatışmazlığı, öz hislərini tanımaq və ifadə etmək bacarığının adekvat olmaması,
- ▶ Davranışın pozulmasına meyillilik, öz qayğısına qalmaq bacarıqsızlığı,
- ▶ Özünün şəxsi davranışına məsuliyyətinin aşağı olması. Davranışın əsas cəhəti anlıq həzzin alınması,
- ▶ Stressli vəziyyətlərə dözümlü olma aşağı olması, stressi idarə etmək və münaqişəli vəziyyətləri effektiv həll etmək bacarıqsızlığı,
- ▶ Özünə dəyər vermənin azalması və ya artması, başqaları ilə ünsiyyət saxlamaq bacarıqsızlığı.

## Psixoaktiv maddələrdən istifadə nəticəsində yeniyetmələrin davranışındakı dəyişikliklər: